

«СОГЛАСОВАНО»

Администрация  
Муниципального образования  
«Город Каменск-Уральский»

« 20 » 06 2024 г.

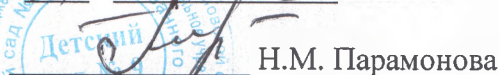
  
А.А. Каменев



«УТВЕРЖДАЮ»

Заведующий Детским садом № 9

« 24 » мая 2024 г.

  
Н.М. Парамонова



«СОГЛАСОВАНО»

Начальник  
ОМС «Управление образования  
города Каменска-Уральского»

« 18 » 06 2024 г.

  
Л.М. Миннуллина



«СОГЛАСОВАНО»

Начальник отдела ГИБДД  
МО МВД России  
«Каменск-Уральский»

Подполковник полиции

« 06 » 06 2024 г.

  
А.В. Морозов



## ПАСПОРТ

### дорожной безопасности

муниципального бюджетного дошкольного  
образовательного учреждения  
«Детский сад № 9 комбинированного вида»

Каменск – Уральский  
2024 год

**Ответственные работники  
за мероприятие по профилактике  
травматизма**

Заместитель заведующего  
по воспитательно – методической  
работе

Крестьянникова Алена Анатольевна

телефон: 8(3439)53-00-09

**Руководитель или ответственный  
работник дорожно-эксплуатационной  
организации, осуществляющей  
содержание улично – дорожной сети (УДС):**

МКУ «Управление  
городского хозяйства»

Барбицкий Яков Юрьевич

телефон: 33-30-03

**Руководитель или ответственный  
работник дорожно-эксплуатационной  
организации, осуществляющей  
содержание технических средств  
организации дорожного движения (ТСОДД):**

МКУ «Управление  
городского хозяйства»

Барбицкий Яков Юрьевич

телефон: 33 -30 - 03

**Количество воспитанников 134  
Наличие кабинета по БДД нет**

*(если имеется, указать место расположения)*

**Наличие уголков по БДД в каждой группе, вестибюль первого этажа  
*(если имеются, указать место расположения)***

**Наличие автогородка (площадки) по БДД на территории Детского  
сада имеется площадка по БДД с имитацией перекрестка, выносным  
светофором и дорожными знаками**

## Общие сведения

**Муниципальное бюджетное дошкольное образовательное учреждение  
«Детский сад № 9 комбинированного вида»**

**Юридический адрес:** ул. Бажова, 18, г. Каменск-Уральский, Свердловская область, 623401, Россия

**Фактический адрес:** ул. Бажова, 18, г. Каменск-Уральский, Свердловская область, 623401, Россия

**Руководитель образовательного учреждения:**  
Заведующий Детским садом № 9:

Парамонова Наталья Михайловна  
телефон: 8(3439) 53-00-09

Заместитель заведующего по  
воспитательно – методической работе:

Крестьянникова Алена Анатольевна  
телефон: 8(3439) 53-00-09

**Ответственный работник  
от ОМС Управления образования  
Каменск-Уральского городского округа**

Ведущий специалист  
в области комплексной  
безопасности

Кочнева Анастасия Александровна  
телефон: 8 (3439) 396-243

**Ответственный работник  
от отдела ГИБДД ММО МВД России «Каменск-Уральский»**

Старший инспектор группы по пропаганде  
Отдела Госавтоинспекции МО МВД России "Каменск - Уральский"  
старший лейтенант полиции

Волкова Екатерина Андреевна  
телефон: 8 (3439) 350-432

**Наличие автобуса в ОУ нет**

**Время работы образовательного учреждения: 07:00 – 19:00**

**Телефоны оперативных служб:**

Пожарная служба – 01

Полиция – 02

Скорая помощь – 03

Газовая служба – 04

Единая служба спасения – 112

Уральский региональный  
Центр МЧС России 8(3439)262-67-77

Телефон доверия

ГИБДД 8(3439) 350-450

## Содержание

### I. План-схемы Детского сада.

1. Организация дорожного движения в непосредственной близости от Детского сада с размещением соответствующих технических средств организации дорожного движения, маршруты движения детей и расположение парковочных мест.
2. Пути движения транспортных средств к местам разгрузки/погрузки и рекомендуемые безопасные пути передвижения детей по территории Детского сада.

### II. Приложения

1. Рекомендации по организации движения и ограждению мест производства дорожных работ. ОДМ 218.6.019–2016
2. Правила дорожного движения в редакции от 28 апреля 2018 года (п.4)

## I. План-схемы Детского сада

### 1. Район расположения Детского сада, пути движения транспортных средств и детей.

МБДОУ «Детский сад № 9 комбинированного вида» расположен в микрорайоне трубников по адресу ул. Бажова, 18.

Движение транспортных средств осуществляется по улицам Бажова, Беляева, Трубная, Зои Космодемьянской. Наиболее оживлённое движение по улице Беляева и Бажова (общественный, грузовой и легковой транспорт).

Улица Бажова оснащена средствами организации дорожного движения (искусственной неровностью), что обеспечивает безопасное передвижение пешеходов, в том числе и воспитанниками Детского сада.

Движение воспитанников в Детский сад осуществляется по улицам Бажова, Беляева, Трубная, Зои Космодемьянской.

Организованное движение детей в группах под руководством педагогов осуществляется в соответствии с утверждёнными маршрутами безопасного движения.

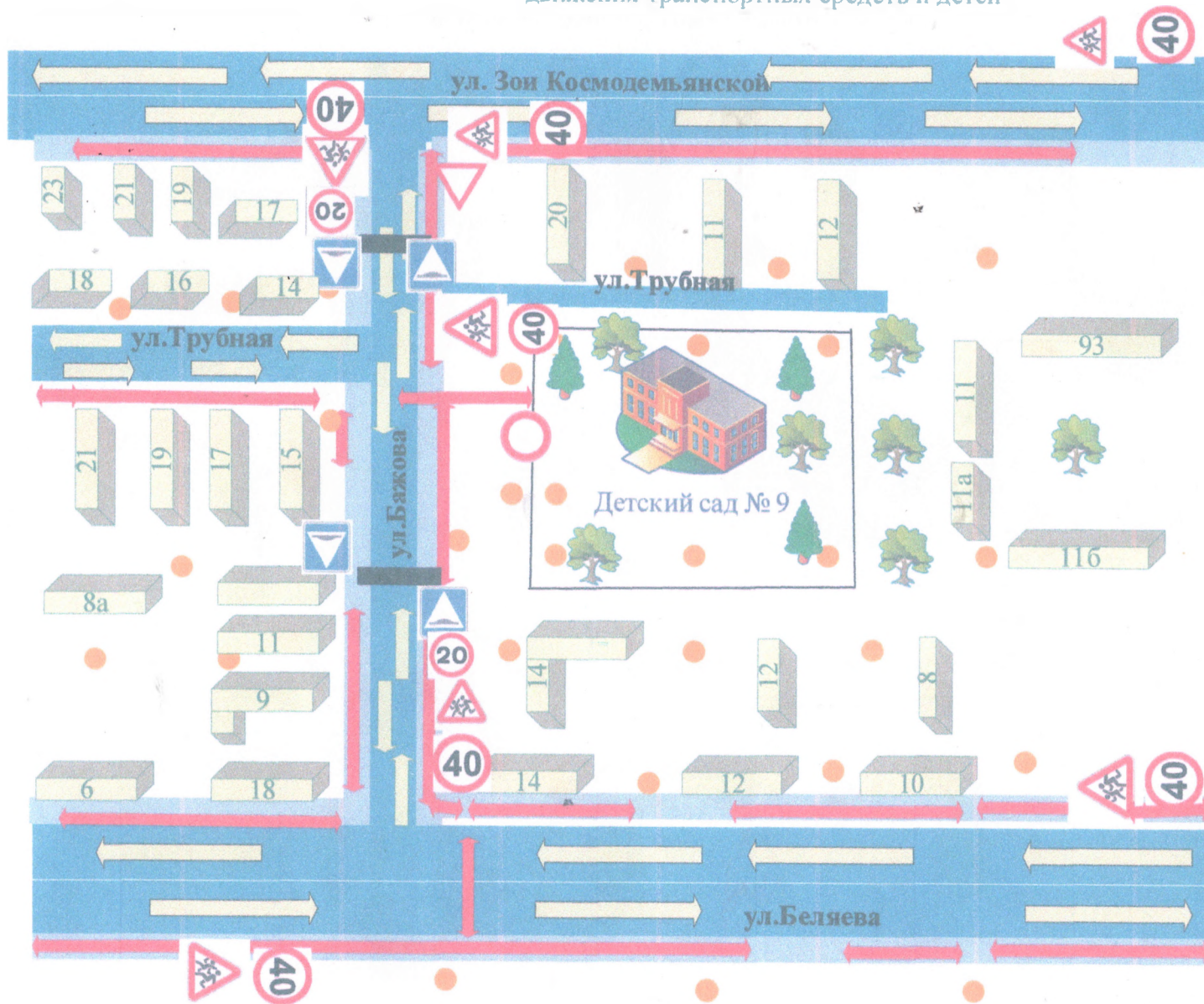
На территории Детского сада осуществляется безопасное движение транспорта с целью разгрузки/погрузки. Движение транспорта не мешает безопасному движению воспитанников по территории Детского сада.

Территория, указанная на схеме, включает: Детский сад; жилые дома, в которых проживает большая часть детей Детского сада; автомобильные дороги и тротуары.

На схеме обозначены: расположение жилых домов, зданий и сооружений; сеть автомобильных дорог; пути движения транспортных средств; пути движения детей в/из Детского сада.

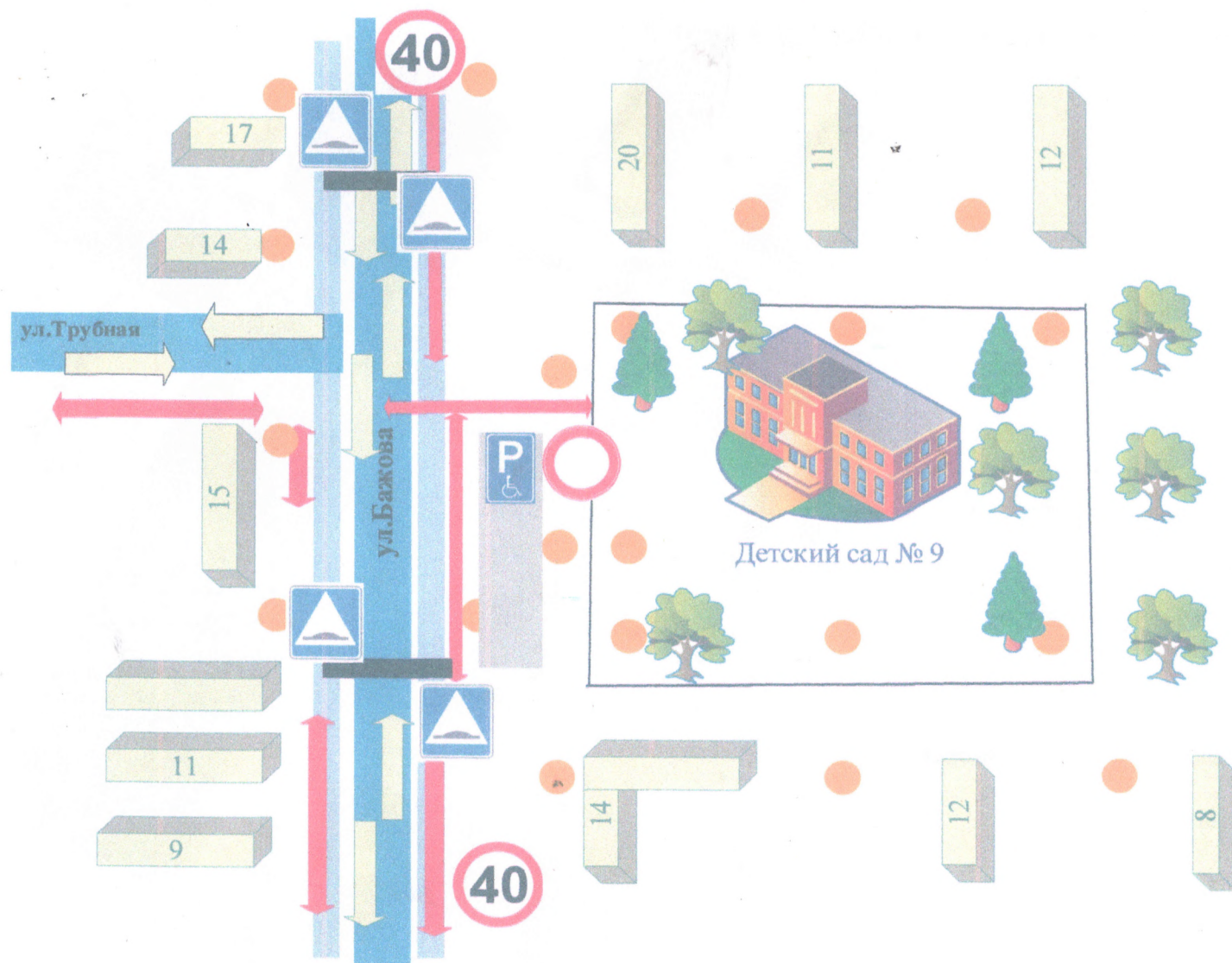
Паспорт находится в кабинете ответственного работника Детского сада, который назначен приказом руководителя учреждения. Работа по ведению паспорта строится совместно с представителями ГИБДД, которые оказывают необходимую и всестороннюю помощь в вопросах безопасности детей на дороге. Оригинал паспорта дорожной безопасности хранится в Детском саду. Копия паспорта - в ГИБДД.

РАЙОН РАСПОЛОЖЕНИЯ ДЕТСКОГО САДА № 9, пути движения транспортных средств и детей



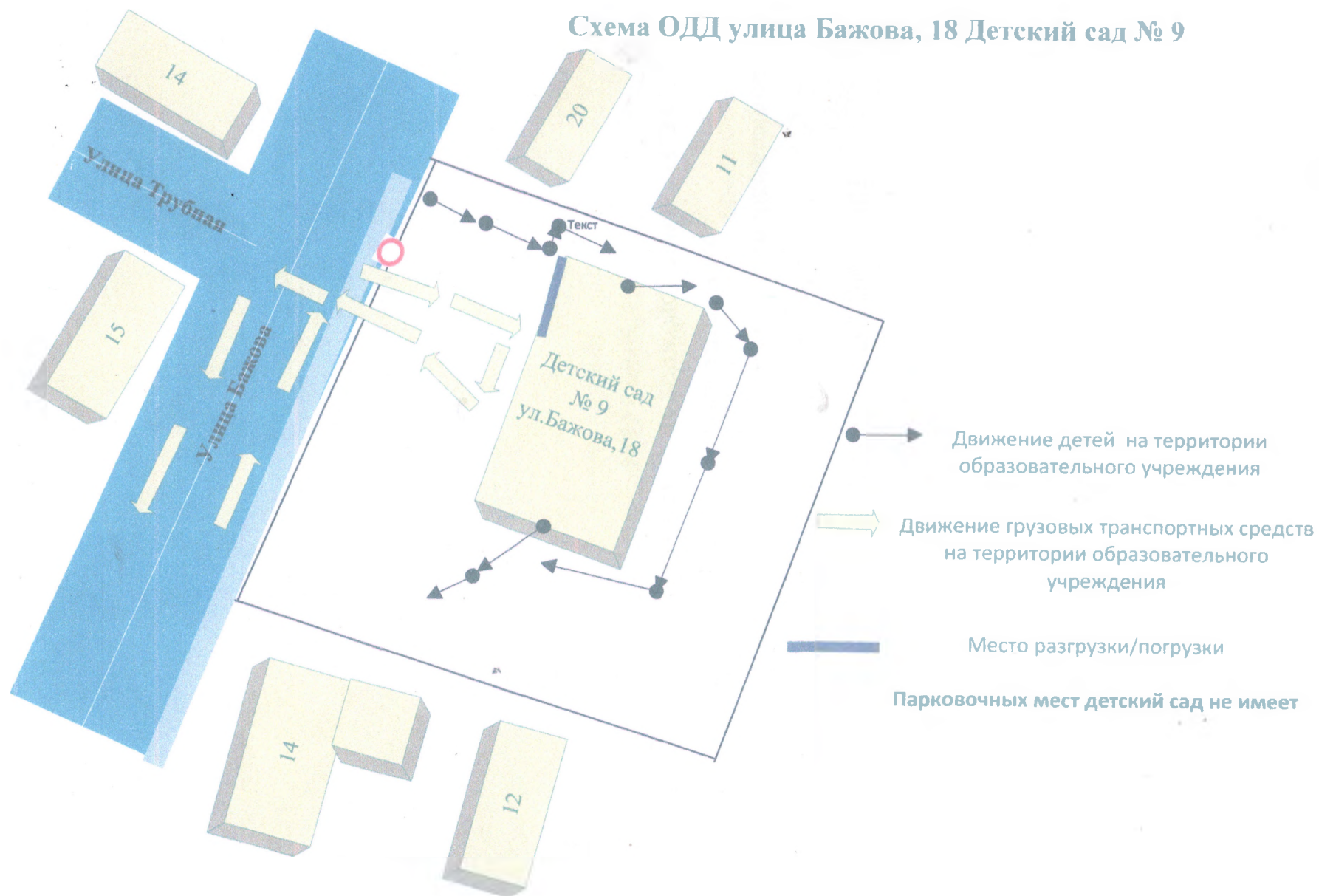
- Условное обозначение
-  Знак «Уступи дорогу»
  -  Знак «Ограничение скорости»
  -  Знак «Ограничение скорости»
  -  Знак «Дети»
  -  Знак «Движение запрещено»
  -  Знак «Искусственная неровность»
  -  Знак «Въезд запрещен»
  -  Знак «Главная дорога»
  -  Искусственное освещение
  -  Движение детей в(из) образовательного учреждения
  -  Движение транспортных средств

РАЙОН РАСПОЛОЖЕНИЯ ДЕТСКОГО САДА № 9, пути  
движения транспортных средств и детей





### Схема ОДД улица Бажова, 18 Детский сад № 9



ОРГАНИЗАЦИЯ ДОРОЖНОГО ДВИЖЕНИЯ ПРИ ПРОИЗВОДСТВЕ  
ДОРОЖНЫХ РАБОТ ВБЛИЗИ ОБРАЗОВАТЕЛЬНОГО УЧРЕЖДЕНИЯ  
ПРОИЗВОДИТСЯ НА ОСНОВАНИИ

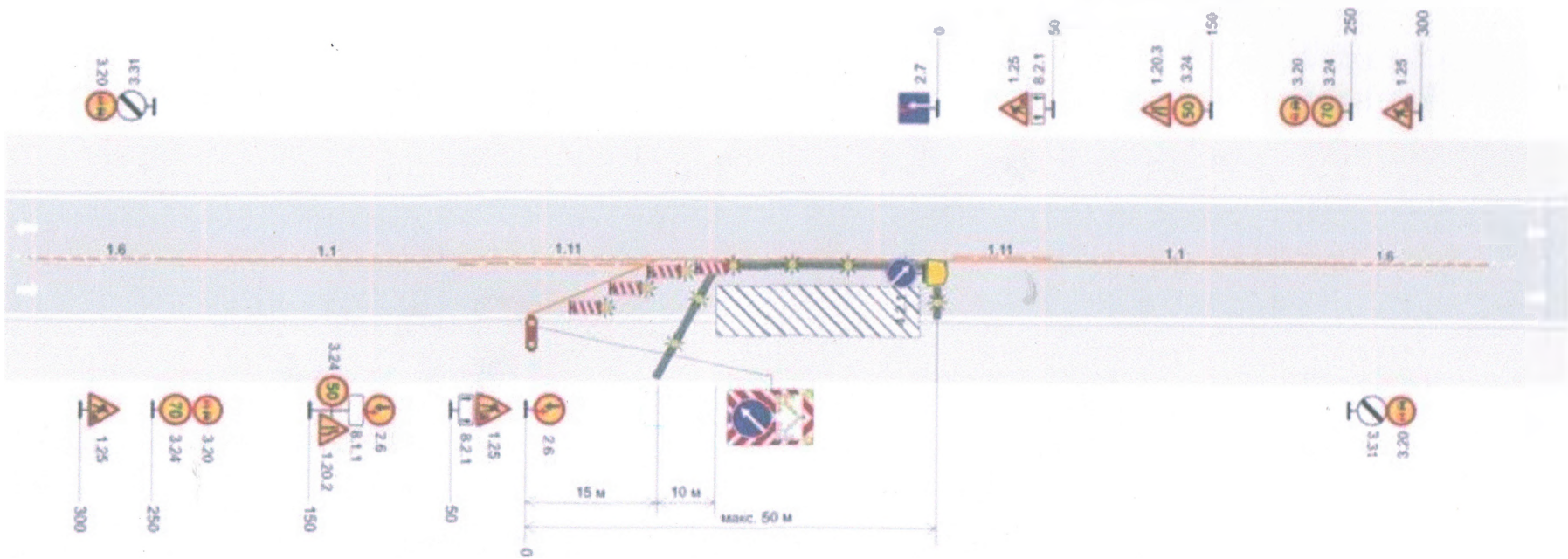
ОДМ 218.6.019-2016

«Рекомендации по организации движения и ограждению мест  
производства дорожных работ»

ФЕДЕРАЛЬНОЕ ДОРОЖНОЕ АГЕНСТВО (РОСАВТОДОР)

МОСКВА 2016

ОДМ-218.6.019-2016



Примечание - интенсивность движения менее 250 авт./ч. в двух направлениях

Рисунок Б.1 - Двухполосная дорога. Рабочая зона долговременных работ на полосе движения. Пропуск транспортных средств встречных направлений по одной полосе с помощью дорожных знаков

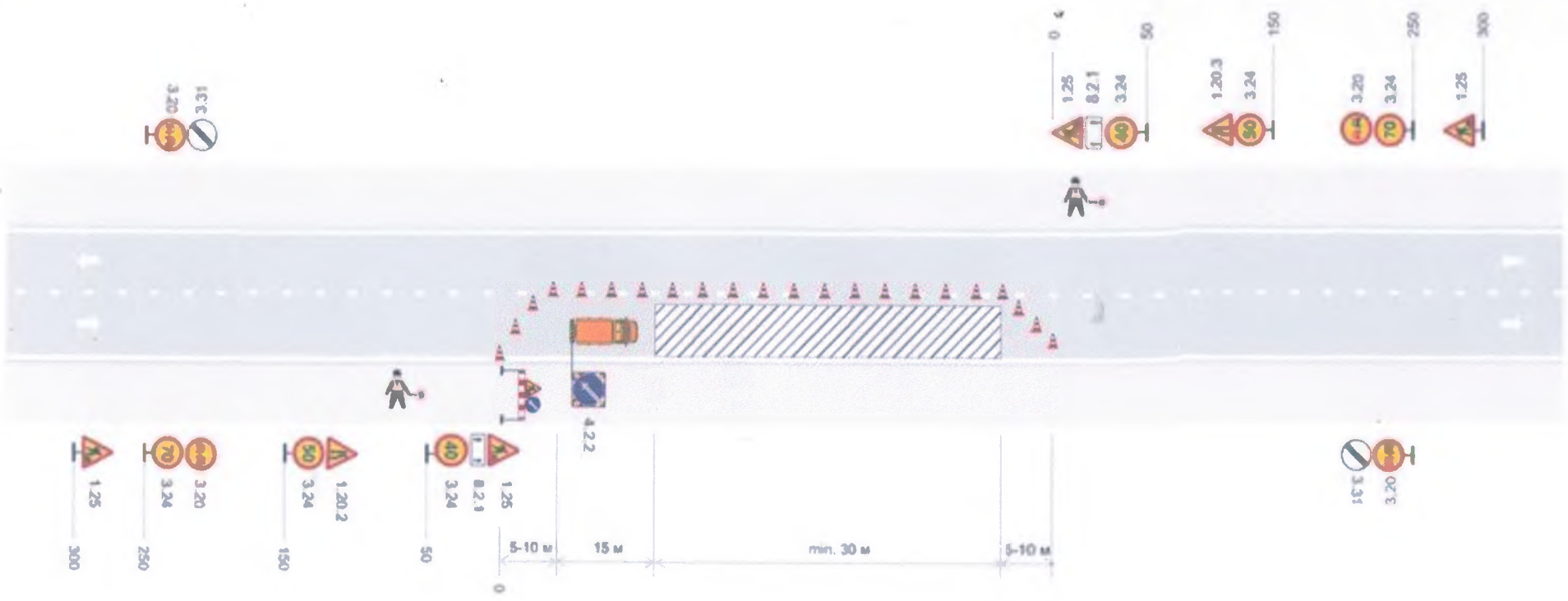
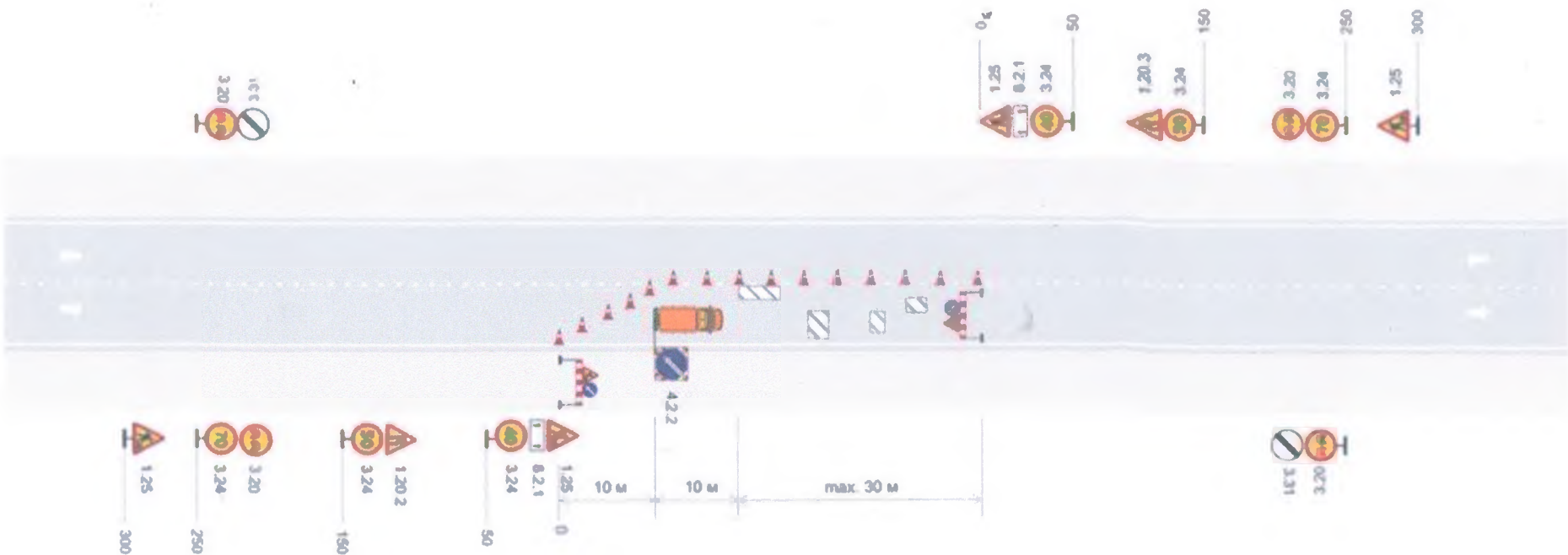


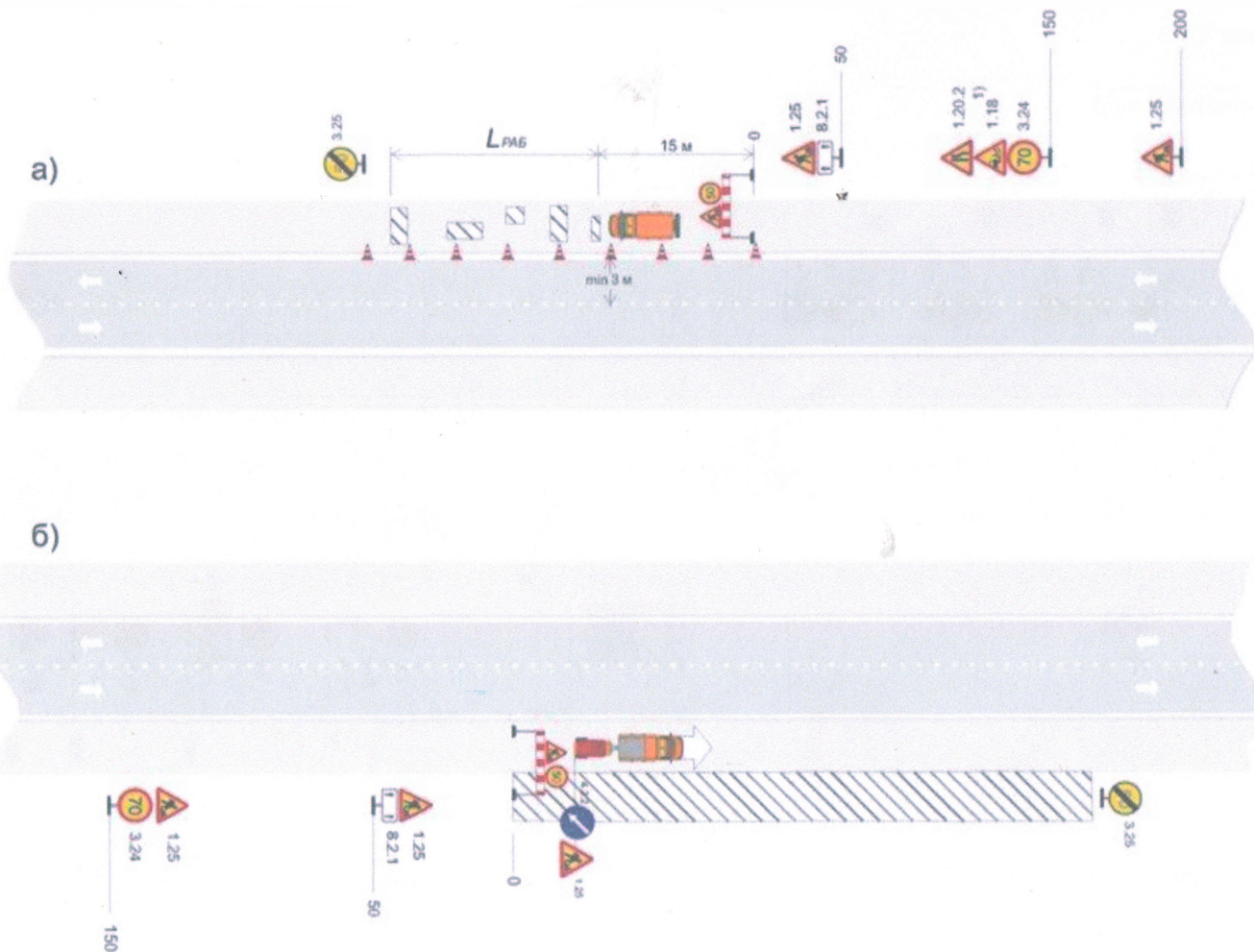
Рисунок Б.33 - Двухполосная дорога. Рабочая зона краткосрочных работ длиной более 30 м на полосе движения. Пропуск транспортных средств встречных направлений по одной полосе с помощью регулировщиков



1) - знак устанавливают перед участками дорог, на которых возможен выброс гравия, щебня и т.п. из-под колес транспортных средств.

**П р и м е ч а н и е** - Регулирование с помощью регулировщика при интенсивности движения более 250 авт./ч. в двух направлениях, или при ограниченной видимости на участке дороги

Рисунок Б.34 - Двухполосная дорога. Рабочая зона краткосрочных работ длиной менее 30 м на полосе движения. Пропуск транспортных средств встречных направлений по одной полосе



1) - знак устанавливают перед участками дорог, на которых возможен выброс гравия, щебня и т.п. из-под колес транспортных средств

Рисунок Б.36 - Двухполосная дорога. Рабочая зона краткосрочных работ на обочине или откосе

# ПДД РФ/ Правила дорожного движения

в редакции от 28 апреля 2018 года (п.4)

Настоящие правила утверждены постановлением Совета Министров –

Правительства РФ №1423 от 23.10.1993 со всеми изменениями

до 28 апреля 2018 года включительно

(Постановление правительства РФ №1621)

## 4. ПДД РФ - Обязанности пешеходов

4.1. Пешеходы должны двигаться по тротуарам, пешеходным дорожкам, велопешеходным дорожкам, а при их отсутствии - по обочинам. Пешеходы, перевозящие или переносящие громоздкие предметы, а также лица, передвигающиеся в инвалидных колясках без двигателя, могут двигаться по краю проезжей части, если их движение по тротуарам или обочинам создает помехи для других пешеходов.

При отсутствии тротуаров, пешеходных дорожек, велопешеходных дорожек или обочин, а также в случае невозможности двигаться по ним пешеходы могут двигаться по велосипедной дорожке или идти в один ряд по краю проезжей части (на дорогах с разделительной полосой — по внешнему краю проезжей части).

При движении по краю проезжей части пешеходы должны идти навстречу движению транспортных средств. Лица, передвигающиеся в инвалидных колясках без двигателя, ведущие мотоцикл, мопед, велосипед, в этих случаях должны следовать по ходу движения транспортных средств.

При переходе дороги и движении по обочинам или краю проезжей части в темное время суток или в условиях недостаточной видимости пешеходам рекомендуется, а вне населенных пунктов пешеходы обязаны иметь при себе предметы со световозвращающими элементами и обеспечивать видимость этих предметов водителями транспортных средств.

4.2. Движение организованных пеших колонн по проезжей части разрешается только по направлению движения транспортных средств по правой стороне не более чем по четыре человека в ряд. Спереди и сзади колонны с левой стороны должны находиться сопровождающие с красными флажками, а в темное время суток и в условиях недостаточной видимости — с включенными фонарями: спереди — белого цвета, сзади — красного.

Группы детей разрешается водить только по тротуарам и пешеходным дорожкам, а при их отсутствии — и по обочинам, но лишь в светлое время суток и только в сопровождении взрослых.

4.3. Пешеходы должны переходить дорогу по пешеходным переходам, в том числе по подземным и надземным, а при их отсутствии — на перекрестках по линии тротуаров или обочин.

На регулируемом перекрестке допускается переходить проезжую часть между противоположными углами перекрестка (по диагонали) только при наличии разметки 1.14.1 или 1.14.2, обозначающей такой пешеходный переход.

При отсутствии в зоне видимости перехода или перекрестка разрешается переходить дорогу под прямым углом к краю проезжей части на участках без разделительной полосы и ограждений там, где она хорошо просматривается в обе стороны.

4.4. В местах, где движение регулируется, пешеходы должны руководствоваться сигналами регулировщика или пешеходного светофора, а при его отсутствии — транспортного светофора.



4.5. На нерегулируемых пешеходных переходах пешеходы могут выходить на проезжую часть (трамвайные пути) после того, как оценят расстояние до приближающихся транспортных средств, их скорость и убедятся, что переход будет для них безопасен. При переходе дороги вне пешеходного перехода пешеходы, кроме того, не должны создавать помех для движения транспортных средств и выходить из-за стоящего транспортного средства или иного препятствия, ограничивающего обзорность, не убедившись в отсутствии приближающихся транспортных средств.

4.6. Выйдя на проезжую часть (трамвайные пути), пешеходы не должны задерживаться или останавливаться, если это не связано с обеспечением безопасности движения. Пешеходы, не успевшие закончить переход, должны остановиться на островке безопасности или на линии, разделяющей транспортные потоки противоположных направлений. Продолжать переход можно лишь убедившись в безопасности дальнейшего движения и с учетом сигнала светофора (регулирующего).

4.7. При приближении транспортных средств с включенным проблесковым маячком синего цвета (синего и красного цветов) и специальным звуковым сигналом пешеходы обязаны воздержаться от перехода дороги, а пешеходы, находящиеся на проезжей части (трамвайных путях), должны незамедлительно освободить проезжую часть (трамвайные пути).

4.8. Ожидать маршрутное транспортное средство и такси разрешается только на приподнятых над проезжей частью посадочных площадках, а при их отсутствии - на тротуаре или обочине. В местах остановок маршрутных транспортных средств, не оборудованных приподнятыми посадочными площадками, разрешается выходить на проезжую часть для посадки в транспортное средство лишь после его остановки. После высадки необходимо, не задерживаясь, освободить проезжую часть.

При движении через проезжую часть к месту остановки маршрутного транспортного средства или от него пешеходы должны руководствоваться требованиями пунктов 4.4 - 4.7 Правил.



**Пешеходный переход через улицу Беляева**



**Детский сад № 9, Бажова 18**



**Тротуар по улице Бажова**



## Дорожные знаки по улице Бажова



**Детский сад № 9, Бажова 18**



**Тротуар по улице Бажова**



## Дорожные знаки по улице Бажова

